



ПАСПОРТ ИЗДЕЛИЯ

Магнитные столы
и плиты для станков



1. Наименование и артикул изделий

Наименование	Артикул
Магнитный стол X41-125-250	X41-125-250
Магнитный стол X41-150-150	X41-150-150
Магнитный стол X41-150-300	X41-150-300
Магнитный стол X41-150-350	X41-150-350
Магнитный стол XM91-100-175	XM91-100-175
Магнитный стол XM91-125-250	XM91-125-250
Магнитный стол XM91-150-150	XM91-150-150
Магнитный стол XM91-150-300	XM91-150-300
Магнитный стол XM91-150-350	XM91-150-350
Магнитный стол X51-125	X51-125
Магнитный стол X51-160	X51-160
Магнитный стол X51-200	X51-200
Магнитный стол X51-250	X51-250
Магнитный стол X51-300	X51-300
Магнитный стол XM51-200	XM51-200
Магнитный стол XM51-300	XM51-300
Магнитный стол XM51-400	XM51-400
Магнитный стол XM51-500	XM51-500
Магнитный стол XM51-600	XM51-600

2. Комплект поставки: магнитный стол.

3. Информация о назначении продукции

Магнитный стол (плита) на постоянных магнитах предназначен для удерживания стальных заготовок при их обработке на металлорежущих станках, слесарной обработке или при контрольно-измерительных операциях. Режим удержания активируется при повороте рукоятки на 180°. Обработка заготовок может производиться с СОЖ или без него. Магнитные столы серии X41 и X91 прямоугольные, серии X51 и XM51 — круглые. Представлены модели различного размера.

4. Характеристики и параметры продукции

4.1. Магнитные столы серии X41



Рис. 1. Внешний вид магнитных столов серии X41

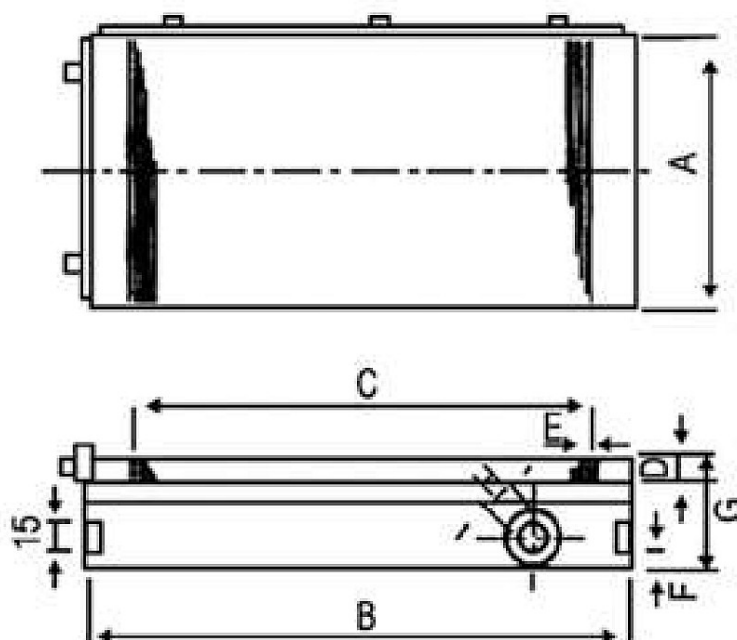


Рис. 2. Габаритные и установочные размеры магнитных столов серии X41

Технические характеристики магнитных столов серии X41 (удельная сила притяжения 90 Н/см²)

Артикул	A, мм	B, мм	C, мм	D, мм	E, мм	F, мм	G, мм	H, мм	вес, кг
X41-125-250	125	250	204	20	4.8 (1+3.8)	10	45	12	15
X41-150-150	150	150	104	20	4.8 (1+3.8)	10	45	12	9.4
X41-150-300	150	300	254	20	4.8 (1+3.8)	10	45	12	19
X41-150-350	150	350	304	20	4.8 (1+3.8)	10	45	12	22

4.2. Магнитные столы серии XM91



Рис. 3. Внешний вид магнитных столов серии XM91

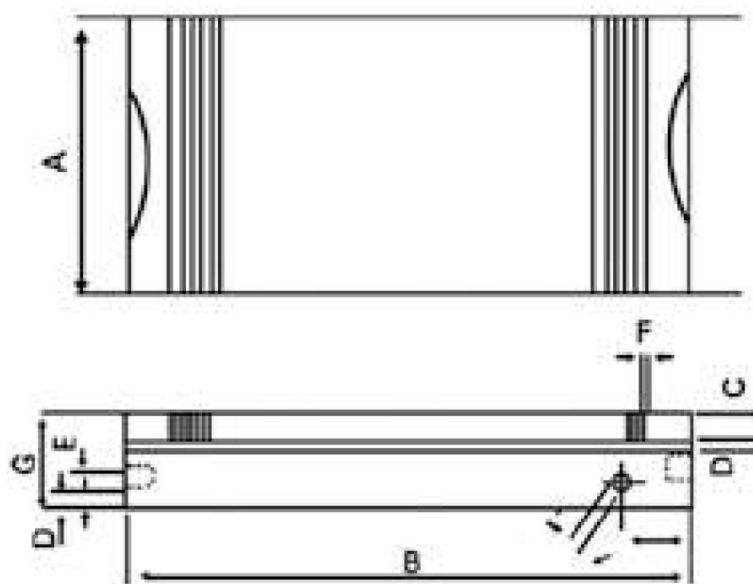


Рис. 4. Габаритные и установочные размеры магнитных столов серии XM91

Технические характеристики магнитных столов серии X91 (удельная сила притяжения 100 Н/см²)

Артикул	A, мм	B, мм	C, мм	D, мм	E, мм	F, мм	G, мм	H, мм	вес, кг
XM91-100-175	100	175	18	10	10	2 (0.5+1.5)	53	12	7
XM91-125-250	125	250	18	10	10	2 (0.5+1.5)	53	12	13
XM91-150-150	150	150	18	10	10	2 (0.5+1.5)	53	12	9.4
XM91-150-300	150	300	18	10	10	2 (0.5+1.5)	53	12	19
XM91-150-350	150	350	18	10	10	2 (0.5+1.5)	53	12	22

4.3. Магнитные столы серии X51

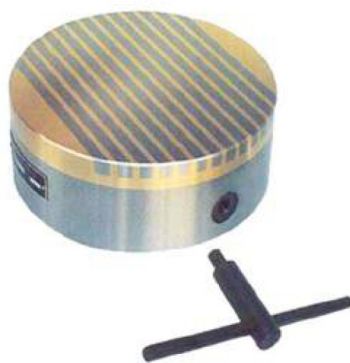


Рис. 5. Внешний вид магнитных столов серии X51

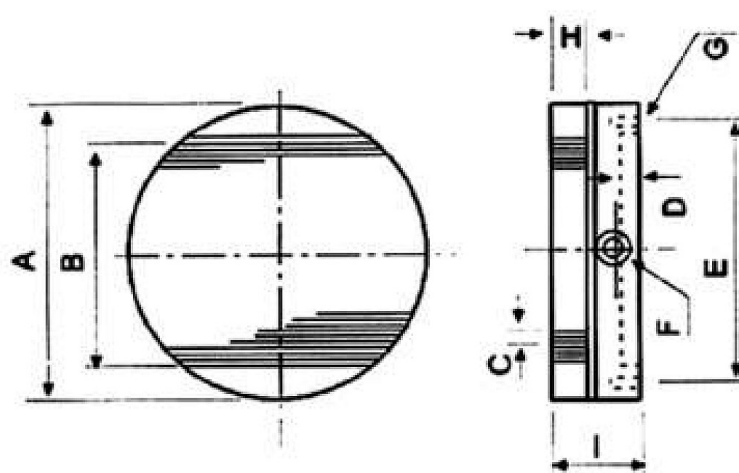


Рис. 6. Габаритные и установочные размеры магнитных столов серии X51

Технические характеристики магнитных столов серии X51

Артикул	A, мм	B, мм	C, мм	D, мм	E, мм	F, мм	G, мм	H, мм	I, мм	вес, кг
X51-125	125	80	2.8 (1+1.8)	2	112	10	M6	20	58	6.5
X51-160	160	115	2.8 (1+1.8)	2	140	10	M8	20	58	9.2
X51-200	200	155	2.8 (1+1.8)	2	180	10	M10	20	58	19
X51-250	250	205	2.8 (1+1.8)	2	224	10	M10	20	58	22
X51-300	300	300	2.8 (1+1.8)	2	260	10	M10	20	58	33

4.4. Магнитные столы серии XM51

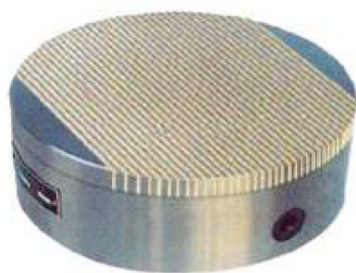


Рис. 7. Внешний вид магнитных столов серии XM51

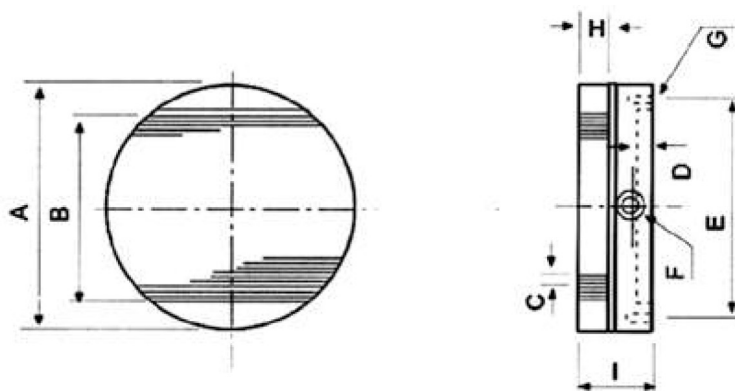


Рис. 8. Габаритные и установочные размеры магнитных столов серии XM51

Технические характеристики магнитных столов серии XM51

Артикул	A, мм	B, мм	C, мм	D, мм	E, мм	F, мм	G, мм	H, мм	I, мм	вес, кг
XM51-200	200	155	2.5 (1+1.5)	2	180	10	M10	20	58	15
XM51-300	300	255	2.5 (1+1.5)	2	260	10	M10	20	58	35
XM51-400	400	355	2.5 (1+1.5)	2	350	10	M10	20	58	57
XM51-500	500	455	2.5 (1+1.5)	2	440	10	M12	20	58	92
XM51-600	600	505	2.5 (1+1.5)	2	550	10	M12	20	58	130

5. Устойчивость к воздействию внешних факторов

Окружающая среда	Избегать запыленности, масляного тумана и агрессивных газов
Рабочая температура	0°C ~+50°C
Температура хранения	-20°C ~ +65°C
Влажность	40% - 90%

6. Правила и условия безопасной эксплуатации

Перед подключением и эксплуатацией изделия ознакомьтесь с паспортом и соблюдайте требования безопасности. Изделие может представлять опасность при его

использовании не по назначению. Оператор несет ответственность за правильную установку, эксплуатацию и техническое обслуживание изделия.

7. Монтаж и эксплуатация

Работы по монтажу и подготовке оборудования должны выполняться только квалифицированными специалистами, прошедшими инструктаж по технике безопасности и изучившими настоящее руководство.

7.1. Приемка изделия

После извлечения изделия из упаковки необходимо:

- проверить соответствие данных паспортной таблички изделия паспорту и накладной;
- проверить оборудование на отсутствие повреждений во время транспортировки и погрузки/разгрузки.

В случае несоответствия технических характеристик или выявления дефектов составляется акт соответствия.

8. Маркировка и упаковка

8.1. Маркировка изделия

Маркировка изделия содержит:

- товарный знак;
- наименование или условное обозначение (модель) изделия;
- дату изготовления.

Маркировка потребительской тары изделия содержит:

- товарный знак предприятия-изготовителя;
- условное обозначение и серийный номер;
- год и месяц упаковывания.

8.2. Упаковка

К заказчику изделие доставляется в собранном виде. Товар упакован в картонный короб. Все разгрузочные и погрузочные перемещения вести с особым вниманием и осторожностью, обеспечивающими защиту от механических повреждений.

При хранении упакованного изделия необходимо соблюдать условия:

- не хранить под открытым небом;
- хранить в сухом и незапыленном месте;
- не подвергать воздействию агрессивных сред и прямых солнечных лучей;
- оберегать от механических вибраций и тряски;
- хранить при температуре $-20^{\circ}\text{C} \sim +65^{\circ}\text{C}$, при влажности не более 90%.

9. Условия хранения изделия

Изделие без упаковки должно храниться в условиях по ГОСТ 15150-69, группа 1Л (Отапливаемые и вентилируемые помещения с кондиционированием воздуха) при температуре

от +5°C до +40°C и относительной влажности воздуха не более 60% (при +20°C). Помещение должно быть сухим, не содержать конденсата и пыли. Запыленность помещения в пределах санитарной нормы. В воздухе помещения для хранения изделия не должно присутствовать агрессивных примесей (паров кислот, щелочей). Требования по хранению относятся к складским помещениям поставщика и потребителя.

При длительном хранении изделие должно находиться в упакованном виде и содержаться в отопляемых хранилищах при температуре окружающего воздуха от +10°C до +25°C и относительной влажности воздуха не более 60% (при +20°C).

При постановке изделия на длительное хранение его необходимо упаковать в упаковочную тару предприятия-поставщика.

Ограничения и специальные процедуры при снятии изделия с хранения не предусмотрены. При снятии с хранения изделие следует извлечь из упаковки.

10. Условия транспортирования

Допускается транспортирование изделия в транспортной таре всеми видами транспорта (в том числе в отопляемых герметизированных отсеках самолетов) без ограничения расстояний. При перевозке в железнодорожных вагонах вид отправки — мелкий малотоннажный. При транспортировании изделия должна быть предусмотрена защита от попадания пыли и атмосферных осадков.

Климатические условия транспортирования

Влияющая величина	Значение
Диапазон температур	От -50°C до +40 °C
Относительная влажность, не более	80% при 25 °C
Атмосферное давление	От 70 до 106.7 кПа (537-800 мм рт. ст.)

11. Гарантийные обязательства

Гарантийный срок службы составляет 6 месяцев со дня приобретения. Гарантия сохраняется только при соблюдении условий эксплуатации и регламентного обслуживания.

1. Общие положения

1.1. В случае приобретения товара в виде комплектующих Продавец гарантирует работоспособность каждой из комплектующих в отдельности, но не несет ответственности за качество их совместной работы (неправильный подбор комплектующих). В случае возникновения вопросов Вы можете обратиться за технической консультацией к специалистам компании.

1.2. Продавец не предоставляет гарантии на совместимость приобретаемого товара и товара, имеющегося у Покупателя, либо приобретенного им у третьих лиц.

1.3. Характеристики изделия и комплектация могут изменяться производителем без предварительного уведомления в связи с постоянным техническим совершенствованием продукции.

2. Условия принятия товара на гарантийное обслуживание

2.1. Товар принимается на гарантийное обслуживание в той же комплектности, в которой он был приобретен.

3. Порядок осуществления гарантийного обслуживания

3.1. Гарантийное обслуживание осуществляется путем тестирования (проверки) заявленной неисправности товара.

3.2. При подтверждении неисправности проводится гарантийный ремонт.

4. Гарантия не распространяется на стекло, электролампы, стартеры и расходные материалы, а также на:

4.1. Товар с повреждениями, вызванными ненадлежащими условиями транспортировки и хранения, неправильным подключением, эксплуатацией в штатном режиме либо в условиях, не предусмотренных производителем (в т.ч. при температуре и влажности за пределами рекомендованного диапазона), имеющий повреждения вследствие действия сторонних обстоятельств (скачков напряжения электропитания, стихийных бедствий и т.д.), а также имеющий механические и тепловые повреждения.

4.2. Товар со следами воздействия и (или) попадания внутрь посторонних предметов, веществ (в том числе пыли), жидкостей, насекомых, а также имеющих посторонние надписи.

4.3. Товар со следами несанкционированного вмешательства и (или) ремонта (следы вскрытия, кустарная пайка, следы замены элементов и т.п.).

4.4. Товар, имеющий средства самодиагностики, свидетельствующие о ненадлежащих условиях эксплуатации.

4.5. Технически сложный Товар, в отношении которого монтажно-сборочные и пуско-наладочные работы были выполнены не специалистами Продавца или рекомендованными им организациями, за исключением случаев прямо предусмотренных документацией на товар.

4.6. Товар, эксплуатация которого осуществлялась в условиях, когда электропитание не соответствовало требованиям производителя, а также при отсутствии устройств электрозащиты сети и оборудования.

4.7. Товар, который был перепродан первоначальным покупателем третьим лицам.

4.8. Товар, получивший дефекты, возникшие в результате использования некачественных или выработавших свой ресурс запасных частей, расходных материалов, принадлежностей, а также в случае использования не рекомендованных изготовителем запасных частей, расходных материалов, принадлежностей.

12. Наименование и местонахождение импортера: ООО "Станкопром", Российская Федерация, 394033, г. Воронеж, Ленинский проспект 160, офис 333.

13. Маркировка EAC



Изготовлен и принят в соответствии с обязательными требованиями действующей технической документации и признан годным для эксплуатации.

№ партии:

ОТК:



www.purelogic.ru

8 800 555-63-74 бесплатные звонки по РФ

Контакты

+7 (495) 505-63-74 Москва

+7 (473) 204-51-56 Воронеж

www.purelogic.ru

394033, Россия, г. Воронеж,
Ленинский пр-т, 160, офис 149

Пн-Чт: 8:00–17:00

Пт: 8:00–16:00

Перерыв: 12:30–13:30

info@purelogic.ru